



protegear.io Administration

TripShare
SmartSafety



ProteGear.io → TRIPSHARE : Aktionen für und direkt am Gerät

TRIP

LiveTracking-Websites erstellen mit Datums- und Datenfiltern

✕ Edit trip

Name *

MeinTrip

Description

Start of your journey *

05.08.2019 18:00 End of your journey

Privacy

Close on end

GPX Export

Enable GPX Export

Popup information

Devicename

IMEI

Position information

Start/Elapsed time

Last signal

Altitude information

AGL Information

Distance

Speed information

Vertical Speed information

Last Message

Speed unit: km/h Distance unit: Kilometers


Devices in trip

Wichtig: Hier die anzuzeigenden Geräte auswählen!

DEVICES

Geräte benennen und ggf. Tarif aktivieren* / suspendieren* (StandBy) (*nur verfügbar mit "Pay-per-Day" Tarifen)

✕ Edit device



IMEI

3004341

Second IMEI

8684461

Model


ALIVE1G

Name

641

Comment

Activate/Deactive satellite connection
You can activate or suspend the satellite connection of your device

 Device is suspended

Activations/Deactivations

Changed	Type	Trigger	Issuer
4.11.2020, 09:44:45	DEACTIVATE	MANUAL	
1.11.2020, 18:49:06	ACTIVATE	auto activation	alive service
3.8.2020, 08:44:00	DEACTIVATE	MANUAL	
31.7.2020, 09:25:06	ACTIVATE	auto activation	alive service
31.7.2020, 08:44:37	DEACTIVATE	MANUAL	

GLOBALMAIL

Globalmail-Funktionen einstellen:
Whitelist/Blacklist
SMS erlauben
CC-(Kopie)-Adresse

☰ Globalmail

Account

toi r@protegear.global

Connected to Device: 30043401

Active

You can deactivate your account so no mail can be sent to the device. M

Enable SMS

Allow sending SMS by using international phone numbers in the TO address

Hide Position in Emails

When selected no position information will be sent with your EMail message

CC Address

bn ise.ch

Messages sent to your globalmail address will be CC'd to this address.

You can specify the maximum length of messages. As they are f

Maximum length

160

Message longer than this value will be truncated, a zero value indicates no truncation.

If you want us to drop mails which are detected as spam, enable

Always drop spam

Filters are processed from top to bottom when a new mail arrives

* (the mail will be accepted)

HANDLER

Aktionen für bestimmte Ereignisse des Gerätes definieren, z.B. PRESET-Meldungen auf SMS / EMAIL / Telegram / Webhook

✕ PresetMsg #1 SEND-EMAIL

Select an eventcode and specify which handler should be executed when this event

Activate handler

Name

PresetMsg #1 SEND-EMAIL

The name helps you to identify the handler if you have more than one

Description

Press 1x times on A*LIVE MSG Button to send out

Give a small description of the handler so you can remember in a few months what this handler

The handler will be activated for the selected devices Show only selected devices

filter devices

Device

300434064003510

64003510

Eventcode

PRESET1

The handler will be activated for the selected events.

Select the type of the handler

EMail
Send notifications via EMail

Specify the generated Message ⓘ

Use the globalmail address as the FROM field if available and active

EMail subject

Alles OK!

EMail content

Alles OK! hier: www.google.com/maps?q={{Event.Position.Latitude}};{{Event.Position.Longitude}}

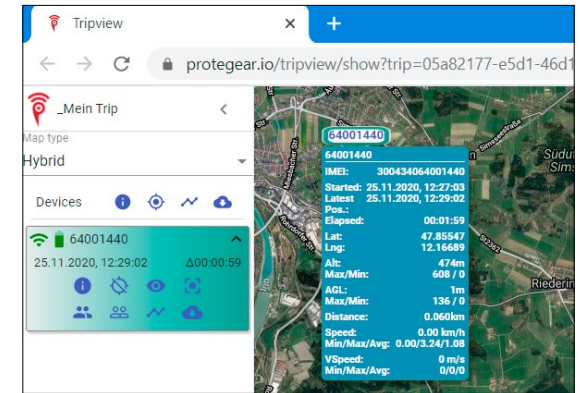
specify the content of the email, optionally with variables

EMail recipients

Wichtig: Im Handler "Share LiveTracking SEND-EMAIL" ist der Link (URL) auf den voreingestellten Basis-Trip hinterlegt. Falls dieser Trip geändert oder gelöscht wurde, muss hier der Link auch aktualisiert werden.

ProteGear.io → TRIPSHARE : Möglichere Parameter für TRIPVIEWS:

Öffnen des TripViews auf der Seite <https://protegear.io/tripshare/#/trips>



Den Link der dann geöffneten Website können Sie an Ihre Freunde und Familie weitergeben.

Optionen im TripView: Kartenarten Satellite, Hybrid, Terrain, Roadmap, Trackingspur

GPX Export: Alle bzw Einzelne Tracks per GPX exportieren oder per URL mit anderen Websites verknüpfen (zB <https://umap.openstreetmap.de/en/map/new>). GPX Export muss zuvor unter TripShare → EditYourTrips frei geschaltet/gesperrt werden.

Zum Einbau in Ihre Website als iFrame:

```
<iframe src="https://protegear.io/tripview....."></iframe>
```

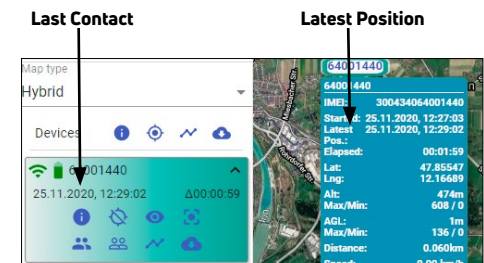
Zusätzliche Parameter beim Aufruf eines TripView-URL

(am Ende von <https://protegear.io/tripview/show?trip=.....>) anfügen:

Parameter/Beispiel	Funktion
&track=all	zeigt alle Spuren seit Startzeit des TripView
&track=IMEI1,IMEI2,...	zeigt nur die Spuren der angegebenen IMEI Nummern
&info=all	startet die TripView Webseite mit allen Info-PopUps eingblendet
&info=IMEI1,IMEI2,...	startet die TripView Webseite mit den Info-PopUps für die IMEIs eingblendet
&zoom=6	eröffnet eine bestimmte Zoomstufe rund um ein virtuelles Polygon aller letzten Koordinaten
&devices=1	anzeigen des linken devices panels oder =0 (default)
&timeline=1	anzeigen der globalen timeline= oder =0 (default)
&hidetitle=1	den titel nicht anzeigen, nur das menü-icon) oder =0 (default)
&since=PTxxH	zeigt zurückliegende Daten nur für xx Stunden vor Aufruf der Seite

Unterschied Last Contact vs. Latest Position

Last Contact zeigt den Zeitpunkt der letzten Verbindung, auch dann wenn diese mit schlechtem GPS-Signal zustande kam (zB Indoor). **Latest Position** ist das letzte gültige Positionssignal (da gutes GPS-Signal vorhanden).



ProteGear.io → SMARTSAFETY : Ruft Hilfe auch wenn Sie nicht mehr können

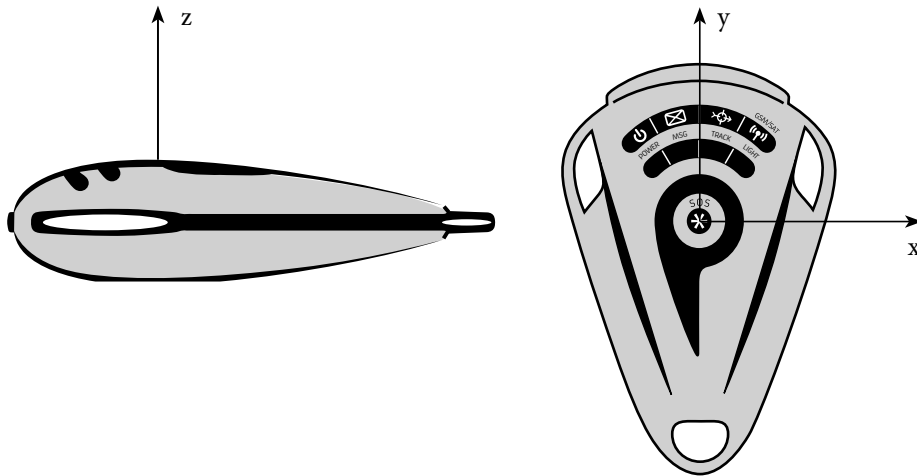
SmartSafety ist ein automatisches Monitoring- & Notruf-System zur Früherkennung kritischer Situationen. Reduziert Rettungs-Reaktionszeiten um bis zu 90%. Mit Kameraden-Rettungs-Navigation.

SmartSafety achtet darauf, dass kritische Situationen nicht unbemerkt bleiben, auch dann wenn Sie selbst nicht mehr reagieren können, zB bei ...

- Abtreiben (zB am offenen Meer)
- Treeholes (Gruben im Schnee rund um Baumwurzeln)
- Stürze jeder Art
- Bewusstlosigkeit zB aufgrund von Sturz, Herzinfarkt, Sauerstoffmangel
- Allergische Schocks
- Lawinen
- Schwere Verletzungen
- Absturz ... und viele mehr

Die möglichen Alarmszenarien, deren Auslösung und Beendigung finden Sie auf der nächsten Seite. Der **DEADMAN** ist dabei die "ultimative" letzte Sicherungsleine, die auch dann auslöst, wenn keine Verbindung mehr besteht, zB weil das Gerät zerstört wurde, keinerlei Funkverbindung mehr aufbauen kann oder der Akku leer ist.

Zur **CRASH** Erkennung ist auch eine Einstellung der zu messenden Achsen möglich, die wie folgt angeordnet sind:



Wichtiger Hinweis auf mögliche Erkennungs-Konflikte:

Der Status PAUSE kann wie folgt ausgelöst werden (während PAUSE sind alle Alarmer – außer SOS – deaktiviert)

- POWER OFF (schnell 3x Taste "POWER")
- TRACK-STOP (Taste "TRACK" lange drücken)
- PAUSE (schnell 2x Taste "TRACK" → Tracking wird fortgesetzt, Überwachung startet aber erst wieder nach Verlassen des PAUSE-Radius)
- NOT-MOVING (Gerät ist vollständig bewegungslos für 15 Minuten → Konflikt mit Alarm "Motionsless"!)

DEADMAN

Um Fehlalarme zu vermeiden wenn das Gerät lediglich einschläft, sollte die Option "NOT-MOVING startet PAUSE" (in PROFILE/PAUSE) aktiviert sein.

MOTIONLESS

startet den Alarm wenn das Gerät eine bestimmte Zeit bewegungslos ist (einstellbar 0.5 – 12.5 Minuten)

→ möglicher Konflikt wenn die Option "NOT-MOVING startet PAUSE" aktiviert ist, da es den MOTIONLESS Alarm nach 15 Minuten deaktiviert (automatische PAUSE)

→ Empfehlung "NOT-MOVING startet PAUSE" deaktivieren

ProteGear.io → SMARTSAFETY : Manuelle and automatische Alarm-Erkennung, Notifikationen und Eskalationen

FLEET
Gruppierere Tracking-Geräte

PROFILE
Einstellungen für automatische Erkennung
CRASH
MOTIONLESS
ZONE
HALT
HEIGHT / ALTITUDE
ZONE
EXTERNAL
SPEED / VSPEED
DEADMAN


TOUR (ZONES)
Setze Geo-Fences
(SAFE, DANGER, REST)

CONTACTS
Notfallkontakte für Rettungsleitstelle (GEOS)

NOTIFICATION
Alarmpfänger gruppieren für SMS, E-Mail, Telegramm, API mit individuellen AlarmUp-/Down-Hinweisen

TRACE
Konfiguration der Überwachung basierend auf Fleet, Profile und ggf. Tour

Map
Zeigt den aktuellen Status jedes Gerätes entsprechend PROFILE



Definiere Alarme
die an ausgewählte Kontakte gesendet werden (Notifications)

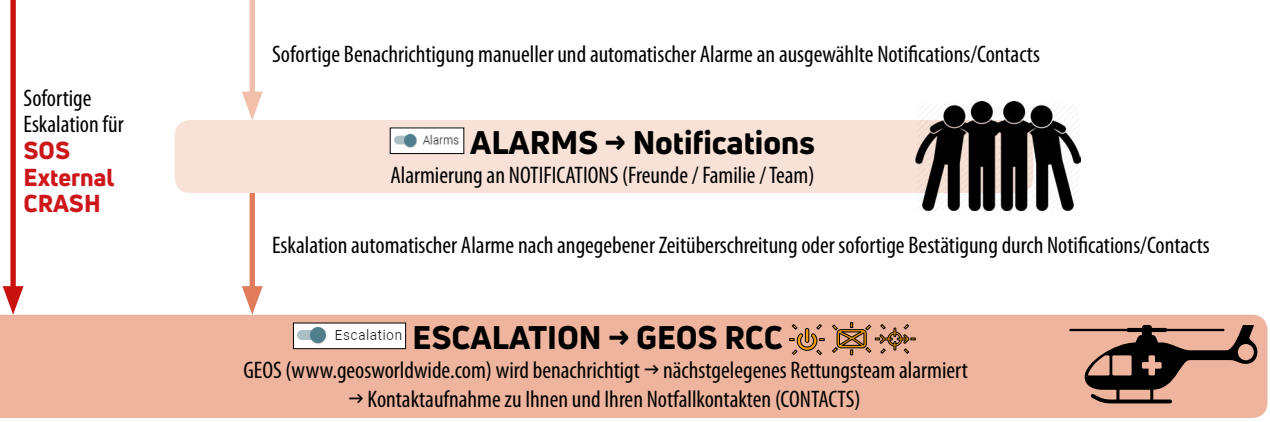
Feedback on Device
zeigt PAUSE, REST und Alarme wie HALT, CRASH, ZONE direkt auf dem Gerät an.



Definiere Eskalation
die Ihren Alarm an professionelle Rettungseinrichtungen weiterleitet (Standard-einstellung: GEOS RCC). Automatische Alarme werden standardmäßig verzögert

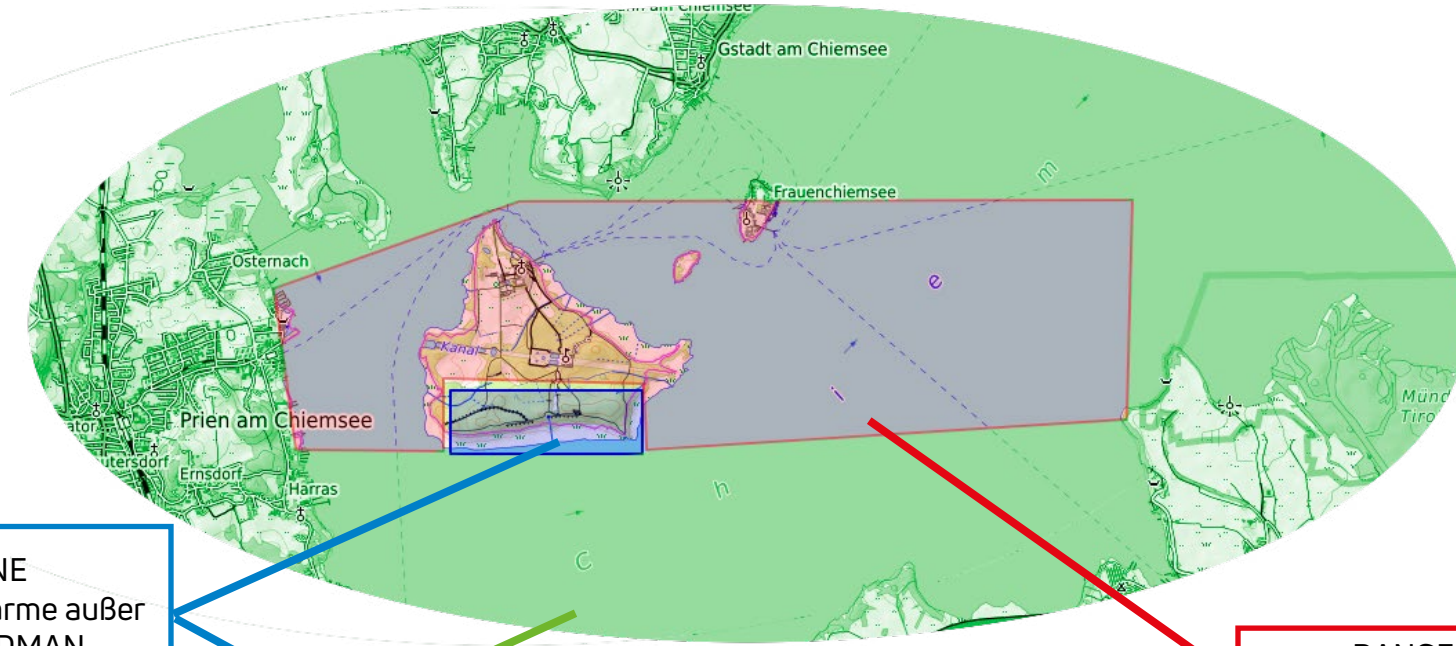
Status	Auslösung (Alarm UP)	Aufheben (Alarm DOWN)
POWER ON / OFF	Power On (PAUSE END) / Power Off (PAUSE START)	
REST 	Innerhalb REST Zone (blaue Zone in TOURS/ZONES) werden keine autom. Alarme ausgelöst	Verlasse REST Zone → zur SAFE Zone bewegen
PAUSE 	1) Tracking-Stop (Taste TRACK lange drücken) oder POWER OFF 2) PAUSE-vor-Ort (2x Taste TRACK): die Aufzeichnung wird fortgesetzt, aber: Im PAUSE-Zustand werden keine automatischen Alarme ausgelöst	1) Starte TRACK (lange Drücken) oder POWER ON 2) Verlasse PAUSE-Radius (Standard: 100 Meter ¹)
NOT-MOVING	A*LIVE mind. 15 Minuten lang bewegungslos (im Standard-Profil als "PAUSE"-START)	Bewege A*LIVE zum Aufwachen → PAUSE END
BATTERY 	Akkuladung < 25%	Aufladen
SOS 	Manueller SOS Ruf: 3x schnell 	CANCEL-SOS: 3x schnell 
Automatische Alarm Erkennung (am Gerät  mit „Feedback on device“ aktiv)		
HALT	Bewegung weniger als x Meter in y Minuten ¹	<p>3x  zum Beenden des Alarms (→ sendet „I am fine“-Nachricht an Notifications)</p> <p>Sofern automatisches Alarmszenario weiter besteht (zB Aufenthalt noch immer in DANGER-ZONE) erfolgt erneute Alarmauslösung verzögert nach x Minuten.¹ alternativ: Pausieren des Trackings (2x TRACK)</p> <p>Überprüfen Sie, ob das Gerät unter freiem Himmel ist und eine Verbindung herstellt</p>
MOTIONLESS	Bewegungslosigkeit (völlige Ruhelage) seit x Minuten ¹	
HEIGHT	x Meter über Grund (AGL) überschritten / unterhalb / innerhalb ¹	
ALTITUDE	x Meter über NN Meeresspiegel (AMSL) überschritten / unterhalb / innerhalb ¹	
ZONE	Innerhalb DANGER Zone (Rote Zone in TOURS/ZONES)	
EXTERNAL	Externer Sensor wurde ausgelöst (z.B. Airbag via Bluetooth)	
SPEED / VSPEED	Horizontale oder vertikale Geschwindigkeit über- oder unterschritten ¹	
CRASH	Aufprall mit x g-Kraft und anschließender Stillstand innerhalb y Minuten und z Metern ¹	
DEADMAN (active)	Fehlen einer definierten manuellen Aktion am Gerät (z.B. Preset-Message) seit x Sek. ¹	
DEADMAN (passive)	A) „Outdoor only“: Schlechter GPS-Empfang löst nach x Sek. Alarm aus ¹ B) „Indoor + Outdoor“: Signalabbruch seit x Sek. löst einen Alarm aus ¹ Dies ist die finale Alarmerkennung, wenn Ihr Gerät aus welchem Grund auch immer „offline“ ist (zerstört, Akku leer, keine Verbindung, etc.)	
¹⁾ Die mit x, y, z Distanzen/Zeiten können im Menü PROFILE individuell eingestellt werden. Auch Zeitfenster können für jedes Szenario begrenzt werden.		

Wichtig zu wissen:
Alle Aktionen am Gerät (POWER OFF / PAUSE / Automatischer Alarm) müssen vom Server rückbestätigt werden, bevor sie am Gerät sichtbar sind. Daher kann zwischen Aktion und Reaktion, besonders im Satellitenmodus, durchaus einige Zeit vergehen.



SmartSafety: Beispiel für TOURS / ZONES (Geofences)

BaseLayer **SAFE**



REST ZONE
deaktiviert alle Alarme außer
SOS und DEADMAN

SAFE ZONE
Tracker löst keinen ZONE Alarm
aus

DANGER ZONE:
Tracker in diesem Bereich löst
ZONE Alarm aus

BaseLayer **DANGER**

